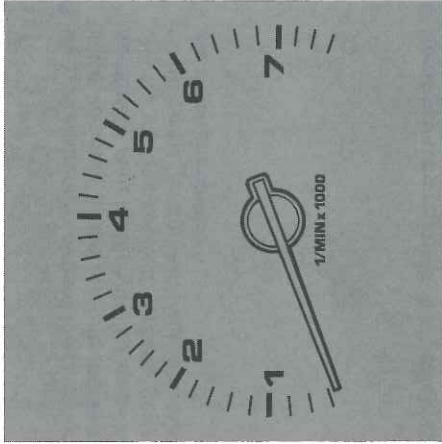


# Combiné d'instruments

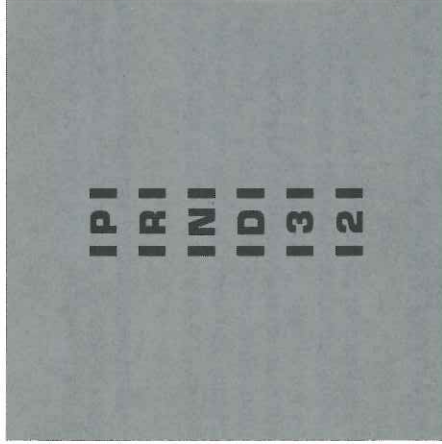
- 1 Lampe témoin de frein a main
- 2 Manomètre de pression d'huile-moteur
- 3 Lampe témoin de ceinture de sécurité
- 4 Lampe témoin d'ABS
- 5 Témoin de clignotants de remorque
- 6 Témoin de clignotants
- 7 Phototransistor pour le réglage de la luminosité
- 8 Affichage de la position du levier sélecteur
- 9 Témoin de phare de route
- 10 Lampe témoin du contrôle de la pression des pneus
- 11 Témoin de feu de position
- 12 Voltmètre
- 13 Lampe témoin de feu stop
- 14 Lampe témoin de PSD
- 15 Affichage de la température du réfrigérant
- 16 Compte-tours
- 17 Afficheurs du système d'information
- 18 Compteur de vitesse
- 19 Affichage carburant
- 20 Lampe témoin de liquide de frein



## Compte-tours

Le compte-tours transistorisé indique la vitesse de rotation en 1000 tr/min.

Le repère rouge sur la graduation du compte-tours est un avertisseur optique pour le régime maximal admissible. En cas d'accélération, la coupure de l'alimentation en carburant empêche de dépasser le régime maxi. Avant de rétrograder, tenir compte des régimes maxi indiqués.

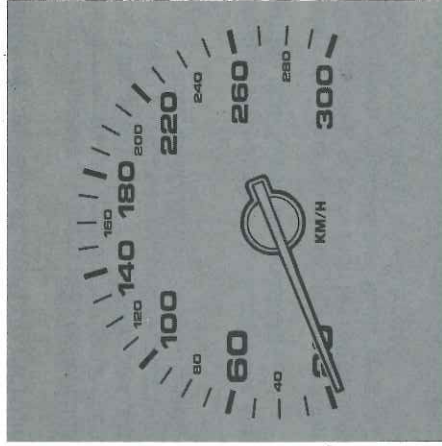


## Indicateur de position du levier-sélecteur

### Boîte automatique

Le contact étant mis ou avec l'éclairage du véhicule allumé, la position du levier sélecteur est indiquée par l'éclairage du symbole correspondant dans le combiné d'instruments.

En retirant la clé de contact ou en éteignant les feux, l'indicateur s'éteint également.



## Compteur de vitesse

Le compteur électronique de vitesse indique la vitesse en km/h.

Le nombre total de kilomètres ainsi que les kilomètres journaliers I et II apparaissent dans les afficheurs du système d'information.

## Mise en marche et arrêt du moteur

Des composants commandés en fonction de la température assurent la composition du mélange requis pour le démarrage. C'est pourquoi il n'est pas nécessaire d'appuyer sur la pédale d'accélérateur lors du démarrage.

**Veillez tenir compte des remarques suivantes pour la période de rodage.**

Avant de lancer le moteur, amener le levier de commande au point mort (en cas de boîte de vitesses automatique: levier sélecteur «P» ou «N») et serrer le frein à main.

Ne pas actionner le démarreur pendant plus de 10 à 15 secondes. Si nécessaire, répéter le démarrage après une courte pause d'environ 10 secondes. Ramener d'abord la clé de contact en position 1, étant donné que le contact-verrou de répétition de démarrage incorporé dans le contacteur à clé évite que le démarreur puisse être actionné tant que le moteur est encore en marche.

**En cas de basses températures extérieures, il est recommandé de maintenir la pédale d'embrayage complètement enfoncée même quand aucune vitesse n'est enclenchée. Il est recommandé, afin de faciliter la montée en régime du moteur au démarrage à froid, de continuer à actionner le démarreur même pendant les premiers allumages.**

Si la puissance de la batterie est insuffisante, il est possible de démarrer le moteur avec des câbles auxiliaires ou par remorquage.

- **Ne jamais mettre le moteur en marche ni le laisser tourner dans des locaux fermés! Les gaz d'échappement contiennent du monoxyde de carbone incolore et inodore qui, même s'il se présente en concentrations peu importantes, provoque des intoxications.**

- **Ne pas laisser chauffer le moteur à l'arrêt. Démarrer tout de suite, mais éviter de rouler à un régime très élevé et à pleins gaz, tant que le moteur n'a pas atteint sa température de service.**

- **Ne jamais retirer la clé de contact ni la tourner en position 1 tant que la voiture est encore en mouvement.**

- **Il est nécessaire, dans votre propre intérêt, même lorsque vous quittez votre véhicule pour peu de temps, de retirer la clé de contact et de verrouiller correctement l'anti-vol. Le cas échéant, tourner le volant de direction un peu à gauche ou à droite (également nécessaire lors de la remise du contact).**

- **Ne pas stationner ni faire fonctionner votre véhicule à des endroits où des matières inflammables, telles que de l'herbe ou des feuilles sèches, pourraient entrer en contact avec le système d'échappement.**

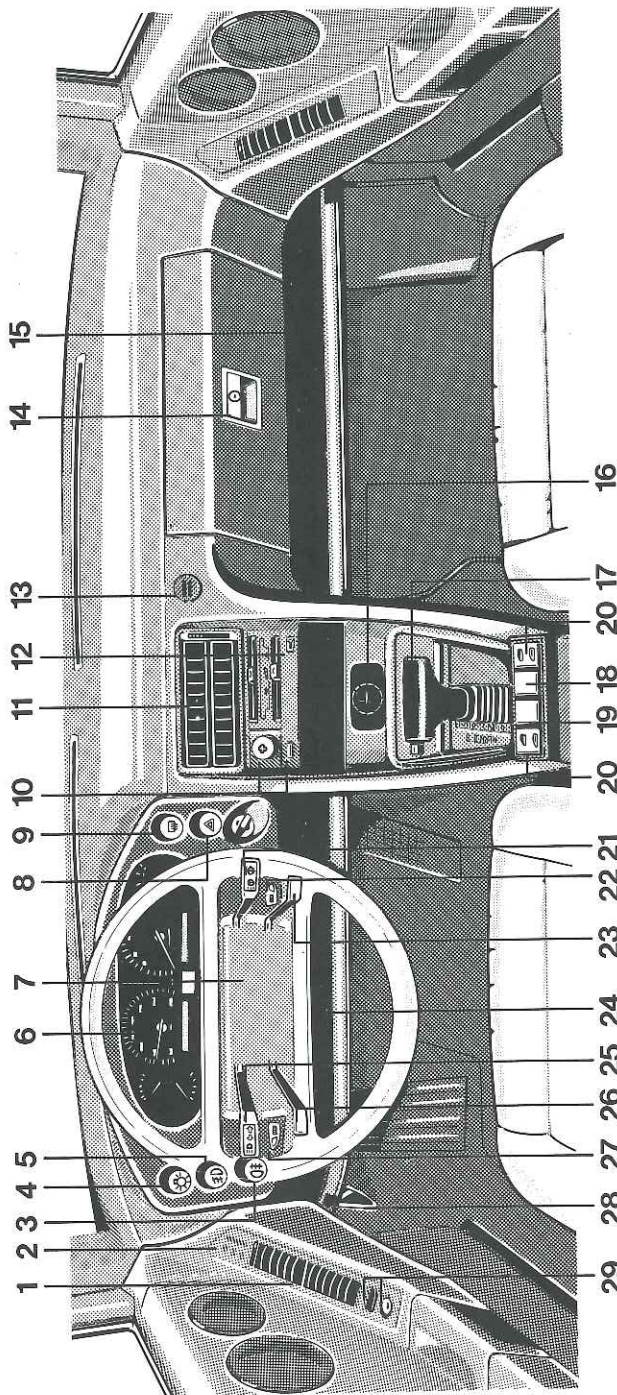
- **Remarque, concernant les véhicules équipés d'un catalyseur**

Ne remorquer les véhicules à catalyseur que lorsque le moteur est **froid**.

Le remorquage du véhicule moteur chaud peut endommager le catalyseur. Du carburant imbrûlé peut parvenir dans le catalyseur où une combustion a lieu, ce qui provoque une surchauffe et détruit la surface active du catalyseur.

Si des ratés d'allumage se produisent pendant la marche, il faut réduire la vitesse de croisière. Il convient de remédier à ce défaut le plus vite possible chez le concessionnaire PORSCHE le plus proche.



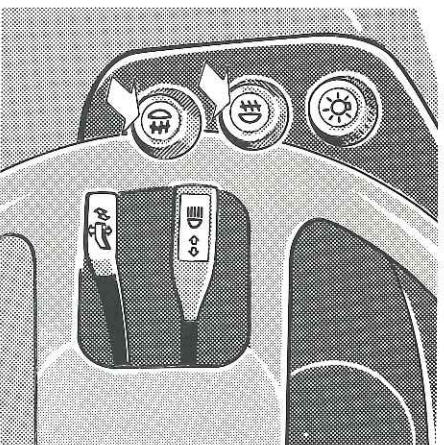


## Ensemble des instruments

- 1 Buses d'aération des glaces latérales
- 2 Mémoire de position des sièges
- 3 Commutateur des feux arrière antibrouillards
- 4 Commutateur d'éclairage
- 5 Commutateur des phares antibrouillards
- 6 Combiné d'instruments
- 7 Avertisseur sonore
- 8 Commutateur de clignotants de déresse
- 9 Chauffage glace arrière
- 10 Commandes du climatiseur
- 11 Buse centrale
- 12 Touche de verrouillage central
- 13 Sonde de température de l'habitacle
- 14 Serrure de la boîte à gants
- 15 Vide-poche
- 16 Montre de bord
- 17 Levier de boîte de vitesses
- 18 Commutateur d'essuie-glace arrière
- 19 Commande du toit ouvrant
- 20 Commutateur du lave-glace électrique
- 21 Commutateur essuie-glace/lave-glace
- 22 Système de nettoyage intensif et bouton moleté pour intervalles d'essuie-glace
- 23 Levier de tempostat

- 24 Réglage en hauteur du tableau d'instruments
- 25 Commutateur combiné pour phares, code/route, feux de stationnement, appel de phares et clignotants
- 26 Levier de commande du système d'information
- 27 Régulateur moleté pour l'éclairage des instruments et touche zéro
- 28 Levier pour le déverrouillage du capot moteur
- 29 Réglage des rétroviseurs extérieurs

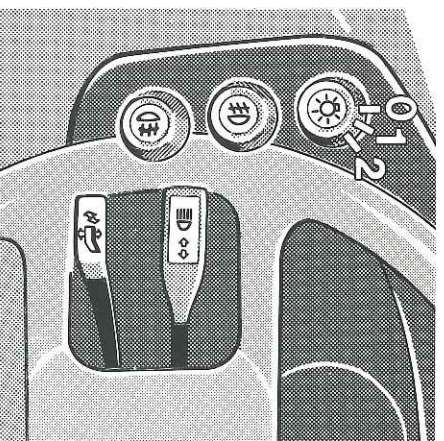




## Phares antibrouillards

### Feux arrière antibrouillards

Lorsque l'éclairage de route de la voiture est allumé, les commutateurs à pression permettent d'allumer également les phares antibrouillards ainsi que les feux arrière antibrouillards. Le témoin incorporé s'allume pour permettre le contrôle. (Le feu arrière antibrouillard ne peut être enclenché que lorsque les phares antibrouillards sont allumés)



## Commutateur d'éclairage

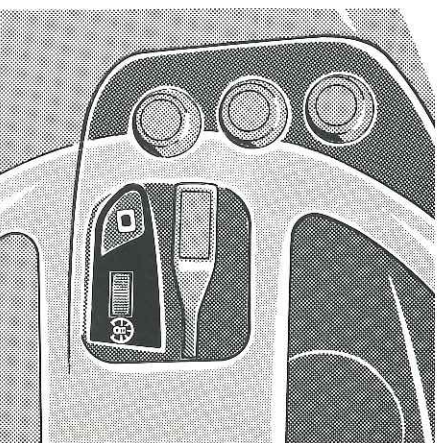
Commutateur en position 1 :

Feux de position

Commutateur en position 2 :

Feux code/route

Dans les deux positions s'allument en outre : feux AR, éclairage de la plaque minéralogique, éclairage du tableau du bord. Les phares basculants sont sortis, allumage en route, dans la position 2 du commutateur.



En tournant le bouton moleté l'intensité de l'éclairage des instruments peut être réglée progressivement.

## Eclairage des Instruments

Lorsqu'on enclenche l'éclairage du véhicule, les instruments de bord sont également éclairés.

## Touche zéro

Le déclenchement du chronomètre et la remise à zéro des compteurs kilométriques journaliers I et II s'effectuent par pression de cette touche.  
(voir aussi « système d'information »)

## Fonctions auxiliaires

Tirer le levier de commande pour appeler les fonctions auxiliaires.

<input type="text" value="12345 KM"/>		En poussant le levier vers le <b>bas</b> , il est possible de passer de la distance parcourue à l'affichage numérique de la vitesse.	Mémoire non effaçable
<input type="text" value="123 KM/H"/>			Affichage à partir de 10 km/h
<input type="text" value="678.8 KMI"/>	<input type="text"/>	En poussant le levier vers le <b>haut</b> , il est possible de passer de kilomètre I, kilomètre II, à chronomètre. Pour remettre le compteur kilométrique journalier à zéro, appuyer sur la <b>touche zéro</b> se trouvant dans la console des instruments, pendant au moins deux secondes.	Compteur kilométrique journalier pour la distance parcourue
<input type="text" value="487.9 KMII"/>	<input type="text"/>		Compteur kilométrique pour distances partielles ou plein d'essence
<input type="text" value="9:59.9 MIN"/>	<input type="text"/>	Le déclenchement du chronomètre s'effectue par pression brève.	Marche: 1er actionnement de la touche Arrêt: 2ème actionnement de la touche Remise à zéro: 3ème actionnement de la touche*

\* L'opération d'arrêt est indiquée par un double point clignotant.

Un affichage à quatre chiffres apparaît après l'opération d'arrêt.

Le chronomètre continue à fonctionner, s'il est sélectionné, après la coupure du contact d'allumage.