

# PORSCHE 928

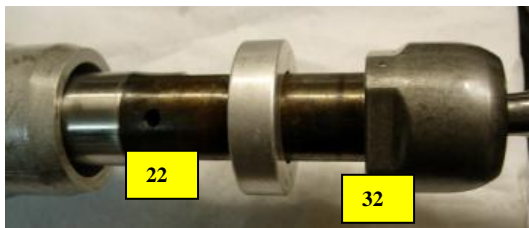


## CHANGEMENT DES JOINTS DE DIRECTION

Choisir un lieu approprié pour démonter la direction, car la dépose de chaque élément, entraîne des coulées ou des projections d'huile.

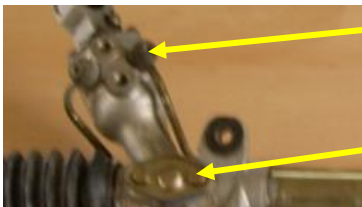
Mettre la direction en butée à gauche et repérer la position du méplat sur les cannelures de pilotage pour pouvoir le remonter au même endroit.

Les bagues nylon de couleur blanche que vous trouverez au cour du démontage doivent être conservées, car non fournies avec la pochette de joints.



Déposer les soufflets droits et gauches, extraire et conserver les bagues caoutchouc des biellettes de direction.

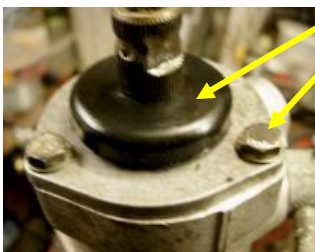
Pousser légèrement la bague aluminium vers le centre, et dévisser les biellettes de direction, Extraire la bague aluminium, conserver la bague caoutchouc qui se trouve à l'intérieur.(non fournie)



Déposer le tube hydraulique reliant le boîtier de pilotage à la partie droite de la direction (2 raccords clé mâle de 6)

Le petit tube de la partie gauche peut rester en place, sauf si une fuite d'huile est décelée.

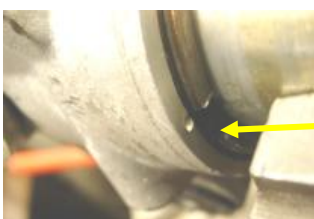
Déposer la plaque de maintien de la crémaillère (clé de 13), sortir la plaque, le ressort, la rondelle d'épaisseur, le piston aluminium. Si celui ne sort pas librement, il peut être récupéré par la suite



Sur le boîtier de pilotage, sortir le cache poussières puis

Dévisser la tête du boîtier (3 vis tête de 10) la décoller à l'aide d'un maillet puis l'extraire en tirant vers le haut.

Sortir la calotte d'épaisseur, la cage de roulement, le roulement, la tête de pilotage (faisant bien attention aux bagues nylon qui ne sont pas fournies avec la pochette de joints), une rondelle fine butée de roulement, un roulement plat, une rondelle épaisse butée de roulement



Confectionner une clé à ergots pour désaccoupler les embouts du vérin



Dévisser les écrous D & G du tube vérin et sortir les corps aluminium.  
Sortir la crémaillère avec son tube d'étanchéité  
Une bague nylon, une bague fer et une rondelle étoile doivent rester sur la crémaillère côté droit.



Sortir le clip de maintien, la rondelle, la bague acier avec sa bague nylon et son joint caoutchouc, l'autre rondelle et l'autre clip.  
Sortir ensuite le tube d'étanchéité.



Sur le tube d'étanchéité, sortir la bague caoutchouc, la bague nylon, le jonc et la rondelle étoile.



De l'autre côté, sortir la bague d'étanchéité en s'aidant d'un tournevis. Faire attention à la bague nylon qui se trouve derrière.



Prendre le boîtier pilote de la direction et à l'aide d'un tournevis, extraire le joint en faisant bien attention de ne pas abîmer le corps du boîtier et la bague nylon qui se trouve derrière.

Contrôler le petit roulement qui se trouve tout au fond; prévoir son changement si nécessaire autrement ne pas le toucher.

Extraire le joint de fond sur la partie droite de la même manière, en prenant les mêmes précautions.



Extraire également le joint de couvercle du boîtier, ainsi que la bague d'étanchéité sur la bordure du couvercle.

Sortir la butée friction de crémaillère fond du corps gauche, et sortir son joint.

Sortir les 2 joints des embouts du tube vérin

Nettoyer toutes les pièces.





A l'aide d'un burin, redresser la tôle tout autour du silentbloc, celui-ci peut tourner soit avec des pinces, soit avec le burin en frappant sur le côté. Extraire le silentbloc avec un jet ou à l'étau avec 2 douilles



Emmancher les silentblocs neufs à la presse ou à l'étau



Commencer à retourner les bords avec des pinces, les mater ensuite avec un matoir et finir avec un tube ou une douille du bon diamètre.



Prendre le tube d'étanchéité, et mettre en place la bague nylon celle-ci à un sens, le côté arrondi vers le fond du tube Emboîter ensuite le joint d'étanchéité lèvres apparentes.

Huiler la crémaillère et mettre le tube d'étanchéité en place



Mettre en place le 1<sup>er</sup> clip sur la barre crémaillère et empiler ensuite, une rondelle de maintien, le joint torique, la bague acier avec sa bague nylon la 2<sup>ème</sup> rondelle de maintien et le 2<sup>ème</sup> clip.



Mettre la bague nylon dans la partie droite de la direction, emmancher ensuite le joint d'étanchéité lèvres apparentes. Emboîter la bague nylon dans la bague acier et les mettre en place dans le corps droit. Mettre la rondelle étoile par-dessus.



Emmancher la crémaillère à fond dans la partie droite, mettre les joints sur le tube vérin, le mettre en place et visser l'écrou sans le serrer. Mettre la rondelle butée en place ainsi que la biellette de direction droite.



Empiler sur le tube d'étanchéité : la rondelle étoile, le jonc d'arrêt, la bague nylon, le joint torique.

Mettre la bague nylon et le joint d'étanchéité au fond du boîtier gauche côté rotor, graisser le petit roulement aiguille au fond du boîtier, mettre le corps en place sur le tube du vérin. Visser l'écrou

**Bloquer les 2 écrous en faisant bien attention à l'alignement du plan de fixation.** Freiner les écrous de deux coups de pointeau. Mettre la bague butée et la biellette gauche en place.





Sortir délicatement les 4 bagues nylon du rotor et changer les bagues caoutchouc qui se trouvent dessous.

Huiler l'ensemble ainsi que le joint, mettre en place la rondelle appui du roulement, le roulement, bien centré coller la 2<sup>ème</sup> rondelle roulement au fond du rotor avec de l'huile et emmancher le tout en faisant attention de respecter la position du repère fait au début.

Mettre le roulement à billes, sa cage, la rondelle d'épaisseur, monter les joints neufs sur le couvercle, et le mettre en place.

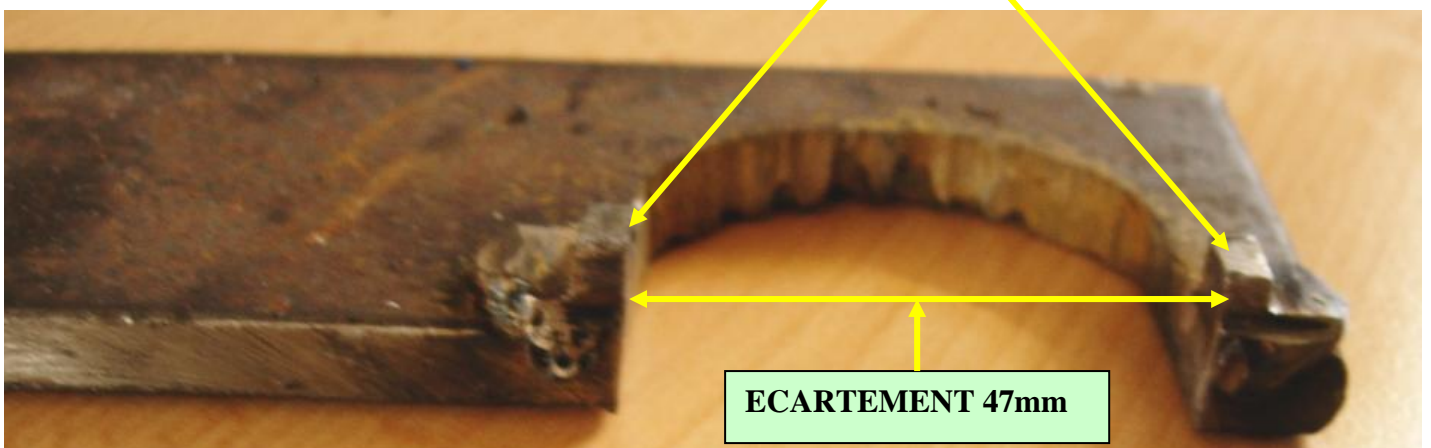


Mettre un joint neuf à la friction de la crémaillère, mettre de la graisse sur la friction, la remettre en place ainsi que le ressort, la rondelle buttée et le couvercle enduit de patte à joint.

Faire sortir la crémaillère à fond du côté gauche, la graisser et la faire rentrer à fond du côté droit Graisser également les rotules des biellettes.

Monter le tube hydraulique avec des joints neufs aux raccords. Mettre les soufflets en place.

**ERGOTS RECTANGLES  
8mmX4mm**



**ECARTEMENT 47mm**